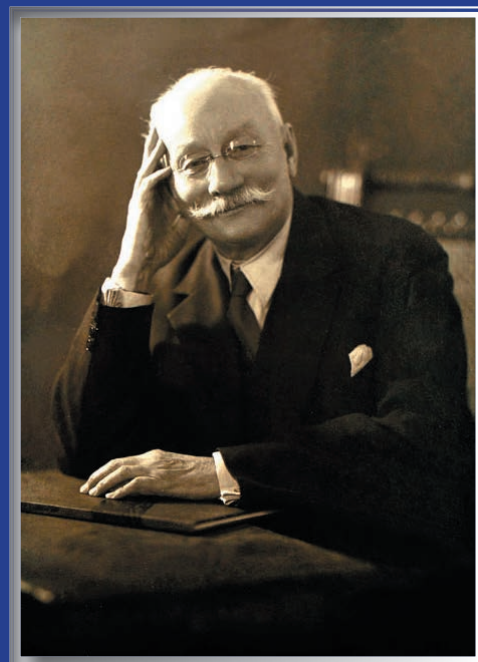




САНКТ-ПЕТЕРБУРГСКАЯ  
ИСТОРИКО-КУЛЬТУРНАЯ АССОЦИАЦИЯ  
«НАСЛЕДИЕ»  
2016 год





**«Русские люди должны знать и помнить, что сделано славного предшествующими поколениями, гордиться этим и, в свою очередь, дать возможность и право потомкам, так же относиться к ним самим»**

### **Ю.М. ШОКАЛЬСКИЙ**

Вице-председатель Русского географического общества  
1914-1917 годы

Председатель Русского географического общества  
1917 — 1931 годы

Почётный Президент Географического общества СССР  
1931 — 1940 годы

Проект приурочен к  
175-летию учреждения Русского географического общества  
200-летию юбилею открытия Антарктиды  
250-летию со дня рождения адмирала И.Ф. Крузенштерна,  
которые состоятся в 2020 году.

## ЦЕЛИ ПРОЕКТА

**Создание первого в мире информационно-образовательного интернет- портала (электронной энциклопедии) на русском и английском языках о российских и советских названиях на географических картах мира, морских картах Мирового океана, Арктики и Антарктики.**

## СОДЕРЖАНИЕ ПОРТАЛА

■ **Перечень географических объектов, названных в честь представителя России, Советского Союза, Российской Федерации.**

■ **Топонимическая информация включает:**

- географические координаты объекта,
- биографическую справку о лице, в честь которого назван географический объект,
- историческую справку о событиях или организации, в честь которых назван географический объект,
- историческую справку и краткие тактико-технические данные кораблей, чьими именами названы географические объекты,
- иллюстративный материал: репродукции произведений живописи, копии архивных документов, чертежи исторических судов, исторические и современные географические и навигационные карты, фотоматериал места географического объекта, и иных,
- список литературы и ссылок на Интернет-ресурсы, где можно найти дополнительные сведения по истории русских географических открытий, географических названий и иную информацию.

## ЦЕЛЕВАЯ АУДИТОРИЯ ПРОЕКТА

Проект ориентирован на широкий круг пользователей: школьников и учителей начального образования, учащихся и преподавателей высших и средних учебных заведений, географов, гидрографов, картографов, геологов, историков, краеведов России, военных моряков и моряков транспортного, промыслового флотов стран мира и многих других лиц, кто интересуется и неравнодушен к истории географии и России



## О ПРОЕКТЕ

Современные зарубежные исследователи сознательно принижают роль и заслуги русских географов, гидрографов, путешественников и исследователей, как Российской Империи, Советского Союза, а теперь и современной России в географических открытиях, преувеличивая роль зарубежных исследователей. Примеров этому много. Гораздо меньше зарубежных географов и историков, которые стоят в этом вопросе на реалистической позиции исторических фактов.

**С** позиции лингвистики географическое имя, это имя собственное – русское географическое название - слово из русского языка.

**Именно** это является историческим фактом, который не может быть, опровергнут временем.

**Российские имена на мировых картах вечны - это живая история России.**

Представить историческую карту героических путешествий россиян, их открытий и поселений, а впоследствии и горестных переселений в поисках лучшей жизни, позволят даже беглый взгляд на пунктир русских слов на карте мира.

**Но** не всегда их путь отмечен вехами русских имён, так как русские землепроходцы стремились и стремятся сохранить местные имена, если они уже существовали. Часть же русских имён погребена в череде переименований, обычно производимых последующими исследователями новых земель, приходившими из других стран.

**В** современном гражданском обществе, и не только, наряду с интересом к истории наблюдается и тенденция познания истории через первоисточники. Развитие источниковедения отечественной истории, наряду с традиционными, письменными, другими разнообразными типами и видами исторических источников, не может происходить и без познания географических, морских карт разных эпох, которые являются первоисточниками и отражают в нанесённых на них именах историю географических открытий, имена и судьбы тех, кто шёл вперёд, в неизвестное.

**Русские** люди с давних времён славились, как искусны мореплаватели. Беспримерны по своей дерзости плавания поморов на утлых судёнышках к Новой Земле и Шпицбергену, мужественный поход по морям Северного Ледовитого океана кочей С.И. Дежнева, когда был открыт пролив между Азией и Америкой и таких примеров много.

**История** и мемуары, музеи и архивы хранят многочисленные отчёты, карты, и рисунки времён великих географических экспедиций на Север и Дальний Восток, отправленные по указу Петра Великого, и не только, а экспедиции Русского Географического Общества, начатые 175 лет назад, продолжают исследовать страну и планету и в наши дни.





**Кочем** назывался тип крупного мореходного судна архангельского Поморья, Сибири и Дальнего Востока.

По архивным документам, кочи обычно имели длину от 15 до 20 м, ширину 4 -6,5 м., и могли перевозить от 6-8 до 20-30 тонн груза. Термин коч появляется в документах в 17 веке, происхождение и точное значение его до конца не ясны, название носит собирательный характер, и относилось к судам разного размера и назначения.

Одни кочи служили для экспедиций за морским зверем на Новую Землю, другие строились для единственного грузового рейса из Верхотурья, Тюмени, Тобольска для снабжения города-колонии Мангазея (на реке Таз, вблизи впадения в Обскую губу).

По-видимому, одни и те же суда могли в старинных текстах иногда называться кочами, иногда лодьями (более старый термин?) ; при этом конструктивные, и особенно технологические различия между всем этими типами судов были минимальными...







**8 ноября 1770 года родился адмирал Иван Фёдорович Крузенштерн.**

Крузенштерн обучался в Морском кадетском корпусе в Санкт-Петербурге и в 1788 -1790 годах участвовал в Гогландском и ещё в трёх морских сражениях. Затем проходил службу на английских судах в Атлантическом и Индийском океанах, Южно-Корейском море.

В 1802 Крузенштерн был назначен начальником первой русской кругосветной экспедиции, которая в августе 1803 вышла из Кронштадта на двух парусных шлюпах — «Надежда» под командованием Крузенштерна и «Нева», которым командовал однокашник Крузенштерна капитан Юрий Лисянский и только в конце лета 1806 года экспедиция, совершив кругосветное плавание, возвратилась в родной порт.

27 января 1820 г. русские шлюпы «Восток» и «Мирный» пересекли Южный полярный круг, а 28 января Беллинсгаузен записал в своем дневнике: «Продолжая путь на юг, в полдень в широте  $69^{\circ}21'28''$ , долготе  $2^{\circ}14'50''$  мы встретили льды, которые представлялись нам сквозь шедший снег в виде белых облаков» и через 2 мили экспедиция оказалась в «сплошных льдах», вокруг простиралось «ледяное поле, усеянное буграми».

Корабль Лазарева находился в условиях г лучшей видимости. Лазарев записал в вахтенном журнале, наблюдая «матерый (т. е. очень мощный, сплошной) лед чрезвычайной высоты», и «простирался оный так далеко, как могло только достигнуть зрение».

**28 января 1820 года вошло в историю великих географических открытий, как дата открытия шестого континента на нашей планете — Антарктического материка русскими мореплавателями**

Спустя год. «Восток» и «Мирный» снова направились к Антарктиде и трижды пересекли Южный полярный круг.

22 января 1821 г. глазам путешественников предстал неизвестный остров и Беллинсгаузен назвал его островом Петра I — «высоким именем виновника существования в Российской империи военного флота».

28 января — ровно год спустя со дня исторического события экипажи кораблей наблюдали гористый берег, простиравшийся к югу за пределы видимости. Так на географических картах появилась Земля Александра I. Теперь уже не осталось никаких сомнений: Антарктида — не просто гигантский ледяной массив, не «материк льда», как называл его в своем отчете Беллинсгаузен, а настоящий «земной» материк.

Экспедиция подробно обследовала Южные Шетландские острова, которые наблюдал англичанин В. Смит в 1818 г. Многие спутники Беллинсгаузена участвовали в Отечественной войне 1812 года и в память об ее сражениях отдельные острова получили соответствующие названия: Бородино, Малоярославец, Смоленск, Березина, Лейпциг, Ватерлоо.

Впоследствии острова были переименованы английскими мореплавателями, что представляется несправедливым.

На острове Ватерлоо (современное название — Кинг-Джордж) в 1968 г. основана самая северная советская научная станция в Антарктиде — Беллинсгаузен.

**6 августа 1845 года Высочайшим повелением императора Николая I было утверждено представление о создании в Санкт-Петербурге Русского географического Общества. Членами - учредителями Общества выступили известные учёные и мореплаватели Российской Империи, среди которых был адмирал Крузенштерн.**

Учитывая, приближающуюся знаковую дату последнего великого географического открытия, предлагается создание информационно - образовательного портала начать с российских и советских географических названий на картах Мирового океана, в Арктике и Антарктике, что является важным в связи с началом промышленного освоения шельфа Российской Арктики и создания современного международного Северного транспортного пути.

**По предварительной оценке портал охватит более 6000 географических объектов расположенных от Южного до Северного полюса, которым присвоены наименования в честь граждан или наименование связано с историей, наукой и культурой России, Советского Союза, современной Российской Федерации.**



**Председатель Попечительского Совета РГО Владимир Путин, 29 апреля 2016 года в Санкт-Петербургском штаб-квартире РГО, открывая заседание Попечительского Совета Русского географического общества, отметил, что в 2020 году Общество будет праздновать 175 лет. «Правильно к этой дате издать путеводитель великих открытий РГО. Уверен, что книга будет пользоваться популярностью, ведь географические открытия – часть истории нашей страны», – отметил Путин.**

В развитие предложения В.В. Путина и в результате реализации предлагаемого проекта будет создан первый в мире информационно-образовательный Интернет-портал (электронная энциклопедия) о российских и советских наименованиях на географических и морских картах Мира, Арктики и Антарктики на русском и английском языках.

Электронный информационно - образовательный портал станет информационным ресурсом, который будет постоянно добавлять новую информацию и факты о прошлых и настоящих географических открытиях, а электронная версия сайта на CD может стать методическими пособием для лекторов и школьных преподавателей географии, истории, обществоведения, а так же быть материалом для интерактивных лекций и уроков.





## СТРУКТУРА ПОРТАЛА

### ГЛАВНАЯ СТРАНИЦА

**РАЗДЕЛЫ : МИРОВОЙ ОКЕАН, АРКТИКА, АНТАРКТИКА**

### АЛФАВИТНЫЙ РАЗДЕЛ

**ГРУППА: МИРОВОЙ ОКЕАН, АРКТИКА, АНТАРКТИКА**

### ФАМИЛЬНЫЙ РАЗДЕЛ

**ГРУППА: МИРОВОЙ ОКЕАН, АРКТИКА, АНТАРКТИКА**

### БИБЛИОГРАФИЧЕСКИЙ РАЗДЕЛ

**ГРУППА: МИРОВОЙ ОКЕАН, АРКТИКА, АНТАРКТИКА**

**Содержит информацию по географическому объекту:**

- Русское наименование географического объекта /Иностранное наименование (если имеется)
- Вид географического объекта: Море, берег, банка, залив, ледник, скала, остров, и т.д.
- Место географического объекта: Архипелаг, залив, земля, ледник, остров и т.д./ Море/ Океа/ Континент
- Фамилия, Имя, Отчество (при наличие: воинское звание или учёная степень) первооткрывателя, или Организация, кем произведено наименование географического объекта,
- Дата открытия или присвоения имени географическому объекту
- Имя, Отчество, Фамилия, даты жизни, воинское и научное звание, вид деятельности, лица в честь кого назван географический объект
- Координаты географического объекта (Широта, Долгота)
- Биографическая справка /Источник/ или Информационная справка /Источник/



## ЭСКИЗЫ СТРАНИЦ ПОРТАЛА

Представленные эскизные страницы электронной энциклопедии «Российские и советские имена на картах Мирового океана, Арктики и Антарктики» являются рабочими документами проекта, которые будут в дальнейшем корректироваться в соответствии с ТУ проекта и технических требований к размещению иллюстративного и иного материала в Интернете.

### РОССИЙСКИМ И СОВЕТСКИМ ПЕРВООТКРЫВАТЕЛЯМ ПОСВЯЩАЕТСЯ



**«Русские люди должны знать и помнить, что сделано славного предшествующими поколениями, гордиться этим и, в свою очередь, дать возможность и право потомкам, так же относиться к ним самим»**

**Ю.М. ШОКАЛЬСКИЙ**

Вице-председатель Русского географического общества 1914-1917 год  
Председатель Русского географического общества 1917 — 1931 год  
Почётный Президент Географического общества СССР 1931 — 1940 год

**МЕНЮ**

**ПОИСК**

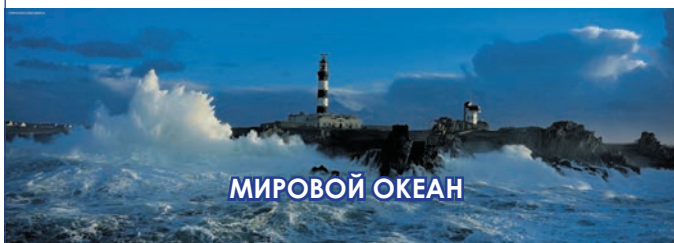
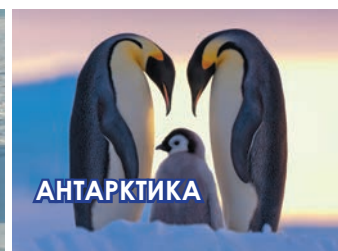


Российские и советские имена и названия на географических картах - это живая история и гордость России, это наш "бессмертный полк" в мировой истории географии, которым мы по праву гордимся.

Через топонимику русских и советских названий на картах Мирового океана, Арктики и Антарктики сайт представляет историческую картину российских и советских экспедиций и открытий, рассказывает о выдающихся исследователях и их соратниках, об их роли в отечественной истории и их, порой, непростых судьбах, о всех тех, кто шёл вперёд, в неведомое.

Многочисленные географические объекты, от Северного до Южного полюсов, получили своё наименование в честь событий связанных с историей, культурой, наукой и искусством России, её армией и флотом.

Информация об этом и многом другом так же отражена в первой мире электронной русской топонимической энциклопедии.



#### УЧАСТНИКИ ПРОЕКТА

**«РОССИЙСКИЕ И СОВЕТСКИЕ ИМЕНА НА КАРТАХ МИРОВОГО ОКЕАНА АРКТИКИ И АНТАРКТИКИ»**



Проект

Санкт-Петербургской историко-культурной ассоциации «Наследие»



МЕНЮ

ПОИСК



АЛФАВИТНЫЙ РАЗДЕЛ

РОССИЙСКИЕ И СОВЕТСКИЕ ИМЕНА НА КАРТЕ АНТАРКТИДЫ

А Б В Г Д Е Ж З И К Л М Н О П Р С Т У Ф Х Ц Ч Ш Щ Э Ю Я



Антарктида — континент, расположенный на самом юге Земли.

Антарктиду омывают воды Южного океана (ранее этот океан рассматривали как южные части Индийского, Тихого и Атлантического океанов). Площадь континента составляет около 14,4 млн км<sup>2</sup> (из них 1,6 млн км<sup>2</sup> составляют шельфовые ледники).

Антарктида была открыта 16 (28) января 1820 года русской экспедицией под руководством Фаддея Беллинсгаузена и Михаила Лазарева, которые на шлюпах «Восток» и «Мирный» подошли к ней в точке 69°21' ю. ш. 2°14' з. д. (район современного шельфового ледника Беллинсгаузена).



МЕНЮ

ПОИСК



ФАМИЛЬНЫЙ РАЗДЕЛ

РОССИЙСКИЕ И СОВЕТСКИЕ ИМЕНА НА КАРТЕ АНТАРКТИДЫ

**АБОЛИНА**, скала, Земля Королевы Мод, названа в честь геоботаника Аболина Роберта Ивановича (1886-1936).  
Географические координаты      Градус (0) Минута (')  
Широта Ю.ш.      71      49  
Долгота В.д.      11      18

**АВГЕВИЧА**, пик, Земля Королевы Мод. Назван в 1966 году в честь географа Авгевича Витольда Ивановича (1907-1965).  
Географические координаты      Градус (0) Минута (')  
Широта Ю.ш.      71      54  
Долгота В.д.      9      41

**АВРОРА**, бухта, Антарктида, Берег Правды, названа в честь крейсера «Аврора». Нанесена на карту САЭ в 1956 году. Название присвоено не позже 1965 года.  
Географические координаты      Градус (0) Минута (')  
Широта Ю.ш.      66      28  
Долгота В.д.      94      42

**АЛАШЕЕВА**, залив, Земля Эндерби, назван в честь гидрографа капитана 1 ранга Алашеева Дмитрия Александровича. Открыт и нанесен на карту САЭ в 1957 году.  
Географические координаты      Градус (0) Минута (')  
Широта Ю.ш.      67      30  
Долгота В.д.      46      00

**АЛЕКСЕЕВА**, гора, Земля Эндерби, названа в честь полярного летчика Алексея Анастолья Дмитриевича (1902-1974).  
Географические координаты      Градус (0) Минута (')  
Широта Ю.ш.      67      27  
Долгота В.д.      50      33





МЕНЮ      ПОИСК      **БИБЛИОГРАФИЧЕСКИЙ РАЗДЕЛ**

**РОССИЙСКИЕ И СОВЕТСКИЕ ИМЕНА НА КАРТЕ АНТАРКТИДЫ**

**АННЕНКОВА, остров, море Скотта, у южного побережья островов Южная Георгия, Антарктида.**  
Открыт в 1819 г. эксп.едицией Беллинсгаузена — Лазарева. Тогда же назван по фамилии М. Д. Анненкова.

Географические координаты	Градус (0)	Минута (')
Широта Ю.ш.	54	30
Долгота В.д.	37	03

**АННЕНКОВА, ледник, Берег Правды, Антарктида.**  
Открыт и нанесен на карту САЭ в 1956 г.  
Назван по фамилии участника открытия Антарктиды, члена экспедиции на шлюпе «Мирный» - лейтенанта Анненкова Михаила Дмитриевича.

Географические координаты	Градус (0)	Минута (')
Широта Ю.ш.	66	38
Долгота В.д.	92	35

**АННЕНКОВ МИХАИЛ ДМИТРИЕВИЧ  
1794-1839**

Российский военный моряк, капитан 2-го ранга (1832).  
Участник двух кругосветных экспедиций.  
Окончил Морской корпус.  
**В 1812-1818** гг. служил на кораблях Балтийского Флота .  
**В 1819 – 1821** гг. на шлюпе «Мирный» участвовал в первой российской антарктической экспедиции Ф.Ф. Беллинсгаузен - М.П. Лазарева.  
**В 1822-1825** гг. на фрегате «Крейсер» совершил второе кругосветное плавание под командованием М.П. Лазарева с заходом в Русскую Америку (Аляска).  
**В 1827 г.** на корабле «Азов» участвовал в Наваринском сражении.

Источник:  
[http://marine\\_biographical.academic.ru/14/Анненков?\\_Михаил\\_Дмитриевич](http://marine_biographical.academic.ru/14/Анненков?_Михаил_Дмитриевич)



МЕНЮ      ПОИСК      **БИБЛИОГРАФИЧЕСКИЙ РАЗДЕЛ**

**РОССИЙСКИЕ И СОВЕТСКИЕ ИМЕНА НА КАРТЕ АНТАРКТИДЫ**

**АЛЕКСЕЕВА, гора, Земля Эндерби, Антарктида.**  
Названа в честь  
полярного летчика Алексеева Анатолия Дмитриевича

Географические координаты	Градус (0)	Минута (')
Широта Ю.ш.	67	27
Долгота В.д.	30	33

**АЛЕКСЕЕВ АНАТОЛИЙ ДМИТРИЕВИЧ  
1902 -1974**



Полярный лётчик, Герой Советского Союза (1937).  
Участник Гражданской и Великой Отечественной войн.  
Пилотское свидетельство защитил экстерном в 1933; служил в Арктике.  
Участвовал (в экипаже Б. Г. Чухновского) в поисках экспедиции У. Нобиле (1928).  
21 мая в 11.35 М. М.В. Водопьянов впервые в мире посадил самолет на Северный полюс. 25 мая с острова Рудольфа к полюсу вылетели три оставшихся самолета. Но достичь его благополучно, с первой попытки, удалось только В. С. Молокову. Алексеев вынужден был посадить самолёт в семнадцати километрах от полюса. Он пережил непогоду два дня и смог прилететь на полюс только два дня спустя. На обратный путь бензина не хватало, однако Алексеев отказался бросить машину. Он совершил посадку на льдину недалеко от 84-й параллели. Вскоре с острова Рудольфа прилетел Пётр Головин и привез ему бензин.



**ФАМИЛЬНЫЙ РАЗДЕЛ****РОССИЙСКИЕ И СОВЕТСКИЕ ИМЕНА  
НА КАРТАХ СЕВЕРНОГО ЛЕДОВИТОГО ОКЕАНА И АРКТИКИ.**

МЕНЮ

ПОИСК

**АБРОСИМОВА**, залив, Карское море, острова Новая Земля, в честь преподавателя штурманского училища Алексея Васильевича Абросимова названа П.К.Пахтусовым.

**АБРОСИМОВА**, мыс, Баренцево море, архипелаг Земля Франца-Иосифа, остров Земля Александры, назван в 1953 году по фамилии погибшего в ВОВ полярного летчика Абросимова.

**АДАМОВА**, купол, Баренцево море, архипелаг Земля Франца-Иосифа, в честь погибшего полярного летчика В.А.Адамова.

**АЛЕКСАНДРА**, остров, Карское море, острова Новая Земля, по имени члена экипажа брига «Новая Земля» мичмана Александра Петровича Литке.

**АЛЕКСЕЕВА**, остров, Баренцево море, Шпицберген, в честь старшего штурмана транспорта «Бакан» Николая Андреевича Алексеева.

**АЛЬБАНОВА**, мыс, Баренцево море, архипелаг Земля Франца-Иосифа, в честь штурмана шхуны «Св. Анна» Валериана Ивановича Альбанова.

**АНДРЕЕВА**, мыс, Баренцево море, острова Новая Земля. Обследован в 1889 г. экипажем шхуны «Бакан». Тогда же назван по фамилии судового врача Николая Павловича Андреева.

Страницы **1,2,3...20**Ассоциация  
«Наследие»Участники  
проекта**БИБЛИОГРАФИЧЕСКИЙ РАЗДЕЛ****РОССИЙСКИЕ И СОВЕТСКИЕ ИМЕНА НА КАРТЕ АРКТИКИ**

МЕНЮ

ПОИСК

**АНЖУ**, мыс, остров Котельный, Новосибирские острова, море Лаптевых, Северный ледовитый океан. Открыт в 1821 году экспедицией под руководством Петра Фёдоровича Анжу, в честь которого тогда же и был назван.

**АНЖУ**, острова, Новосибирские острова, Восточно - Сибирское море, Северный Ледовитый океан. Открыты И. Ляховым в 1772-1773 годах и Я. Санниковым.

В 11805 году подробно исследованы экспедицией под руководством П.Ф. Анжу в 1821-1823 годах, в честь которого названы советскими исследователями.

**АНЖУ**, стрелка, Новосибирские острова, Восточно - Сибирское море, Северный Ледовитый океан. Открыта и описана в 1821 – 1823 годах П.Ф. Анжу. Названа в его честь в 1886 году Э.В. Толем.

**АДМИРАЛ  
АНЖУ ПЁТР ФЁДОРОВИЧ  
1797 - 1869**

В 1820 году П. Ф. Анжу впервые обследовал, описал и составил точные карты Новосибирских островов, северного побережья Сибири между реками Оленека и Индигирки.

Страницы **1,2,3,4**Ассоциация  
«Наследие»Участники  
проекта



## АВТОРСКИЙ КОЛЛЕКТИВ ПРОЕКТА

Проект разработан членами Санкт-Петербургской историко-культурной ассоциации «Наследие»:

**Аветисов** Георгий Паруирович – Доктор геолого-минералогических наук, Член-корреспондент РАЕН, Почетный полярник.

**Барышников** Сергей Олегович – Ректор Государственного университета морского и речного флота имени адмирала С.О. Макарова. Доктор технических наук, профессор.

**Боярский** Виктор Ильич – кандидат физико-математических наук, Председатель Полярной комиссии РГО, Почётный полярник.

**Васильев** Владимир Николаевич – Ректор Университета ИТМО, Доктор технических наук, профессор, Член-корреспондент Российской академии наук, Вице-президент Российского союза ректоров, Председатель Совета ректоров вузов Санкт-Петербурга.

**Колесников** Юрий Леонидович – Доктор физико-математических наук, профессор, Университет ИТМО.

**Коновалов** Константин Георгиевич – участник экспедиций Института Озёроведения АН СССР, океанских походов на исследовательских судах ГУНиО МО СССР и РФ.

**Лабутин** Павел Алексеевич – Кандидат исторических наук, генерал-полковник в отставке.

**Смирнов** Валентин Георгиевич – Директор РГА ВМФ, Доктор исторических наук, капитан 1 ранга запаса.

**Саватюгин** Лев Михайлович – заведующий отделом «Арктический и антарктический научно-исследовательский институт», доктор географических наук.

**Фридман** Борис Семёнович – Доктор технических наук, член Гидрографического общества, контр-адмирал в отставке.

**Ходырев** Владимир Яковлевич – Почётный полярник.

**Чилингаров** Артур Николаевич – Специальный представитель Президента Российской Федерации по международному сотрудничеству в Арктике и Антарктике, Доктор географических наук, Первый вице - президент РГО, Почётный полярник.

**Чистяков** Кирилл Валентинович – Директор института наук о Земле СПбГУ, Доктор географических наук, профессор, Вице-президент РГО.

## Санкт-Петербургская историко-культурная ассоциация «НАСЛЕДИЕ»

В 2016-2020 годах члены Ассоциации, совместно с участниками проекта, планируют реализовать уникальный проект и создать первый в мире информационно-образовательный Интернет- портал (электронную энциклопедию) о российских и советских именах на географических и морских картах Мира, Арктики и Антарктики на русском и английском языках.

В рамках проекта предстоит систематизировать и провести архивные изыскания, уточнить и составить библиографические справки по тысячам географическим объектам, исследовать и предоставить пользователям Интернета большое количество тематического иллюстративного и картографического материала, который будет размещён на разработанной современной информационной IT платформе, позволяющей получать информацию на ПК и мобильные гаджеты.

## Члены ассоциации «НАСЛЕДИЕ» и участники проекта

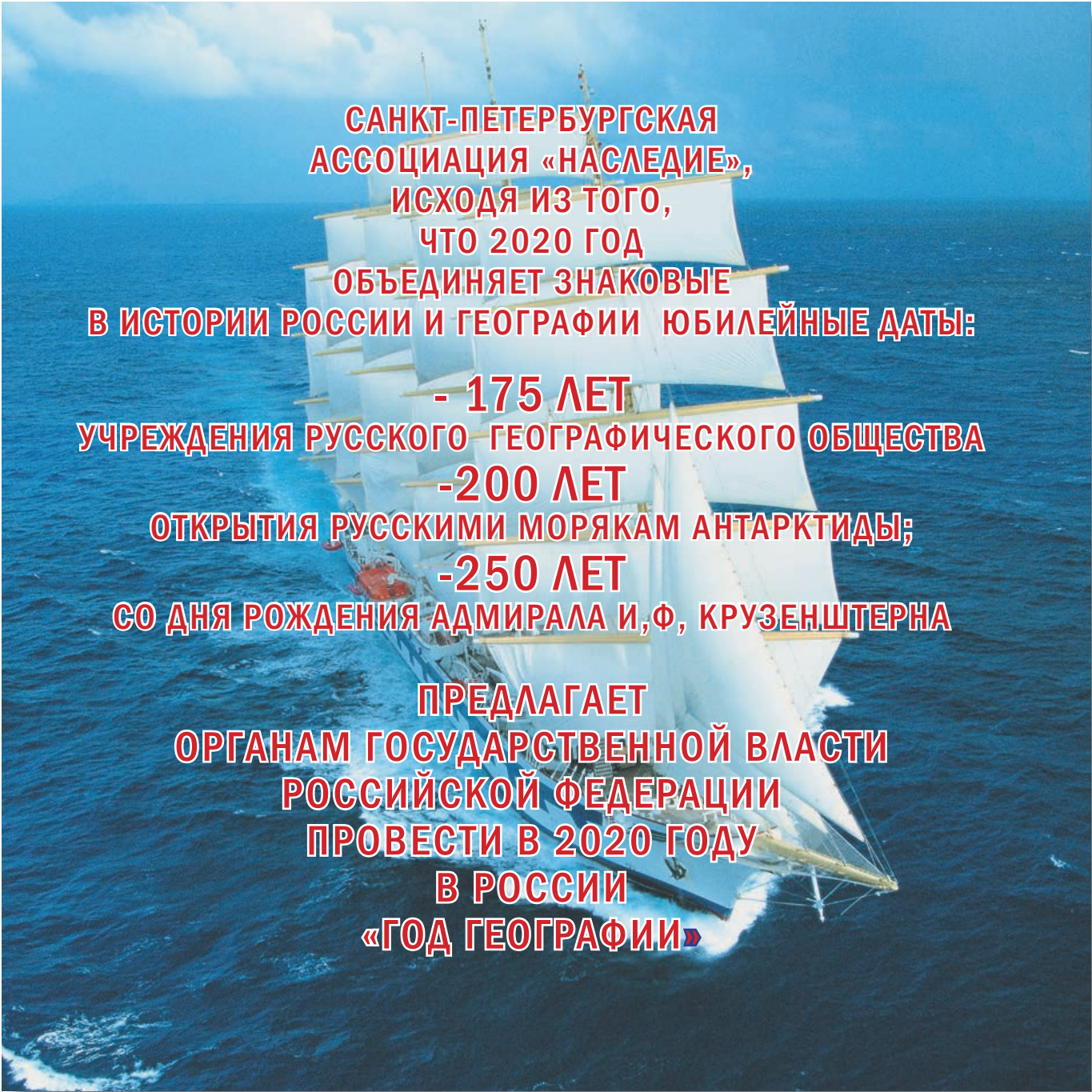


Государственный  
Архив ВМФ



УНИВЕРСИТЕТ ИТМО





САНКТ-ПЕТЕРБУРГСКАЯ  
АССОЦИАЦИЯ «НАСЛЕДИЕ»,  
ИСХОДЯ ИЗ ТОГО,  
ЧТО 2020 ГОД  
ОБЪЕДИНЯЕТ ЗНАКОВЫЕ  
В ИСТОРИИ РОССИИ И ГЕОГРАФИИ ЮБИЛЕЙНЫЕ ДАТЫ:

- 175 ЛЕТ  
УЧРЕЖДЕНИЯ РУССКОГО ГЕОГРАФИЧЕСКОГО ОБЩЕСТВА  
-200 ЛЕТ  
ОТКРЫТИЯ РУССКИМИ МОРЯКАМ АНТАРКТИДЫ;  
-250 ЛЕТ  
СО ДНЯ РОЖДЕНИЯ АДМИРАЛА И.Ф. КРУЗЕНШТЕРНА

ПРЕДЛАГАЕТ  
ОРГАНАМ ГОСУДАРСТВЕННОЙ ВЛАСТИ  
РОССИЙСКОЙ ФЕДЕРАЦИИ  
ПРОВЕСТИ В 2020 ГОДУ  
В РОССИИ  
«ГОД ГЕОГРАФИИ»



**РОССИЙСКИЕ И СОВЕТСКИЕ ИМЕНА  
НА  
КАРТАХ МИРОВОГО ОКЕАНА, АРКТИКИ И АНТАРКТИКИ**



**Санкт-Петербургская историко-культурная ассоциация «Наследие».  
2016 г. ©**

Типография «ПремиумПресс» Санкт-Петербург, ул. Оптиков, д. 4 тел. (812) 393-73-00 [print@premium-press.ru](mailto:print@premium-press.ru)